

meiji

バナナチョコ

バナナチョコでウサギを作るう!

1

バナナチョコでウサギをつくっちゃおう♪



へんしん!



じかん 1時間 くらいで つかえるよ

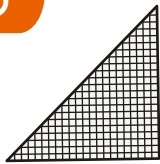


かわいくつくってね!

準備するもの



はさみ

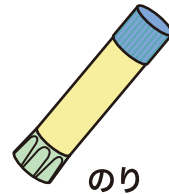


じょうぎ 定規
とうめい とうめい とうめい
(透明で格子模様がある
さんかくじょうぎ つか
三角定規が使いやすい)



べんり ★あると便利だよ

まる 丸みをつけるための棒
ぼう (太いペンでもOK)



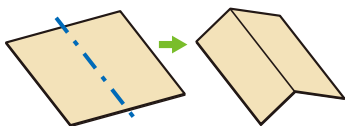
のり



りょうめん 両面テープ
または
セロハンテープ

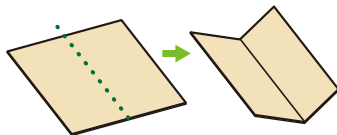
工作のコツ

■やまおり



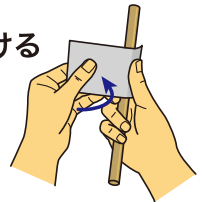
お 折った部分がとがって
ふぶん 「山」のように見えるので
やま 山折りといえます。

■たにおり



お 折った部分がへこんで
ふぶん 「谷」のように見えるので
たに 谷折りといえます。

■丸みをつける



まる 丸い棒に部品を押し当てて
ぼう 少しづつ曲げぐせをつけて
ふぶん いきます。

--- やまおり

..... たにおり

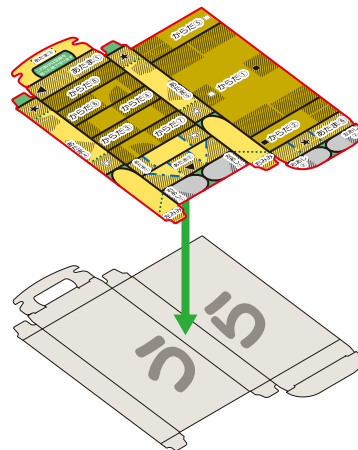
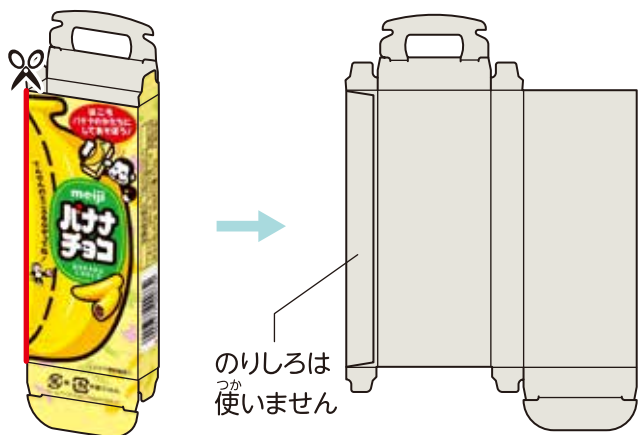
— 切りとり線

■ ...のりしろ

保護者の方へ

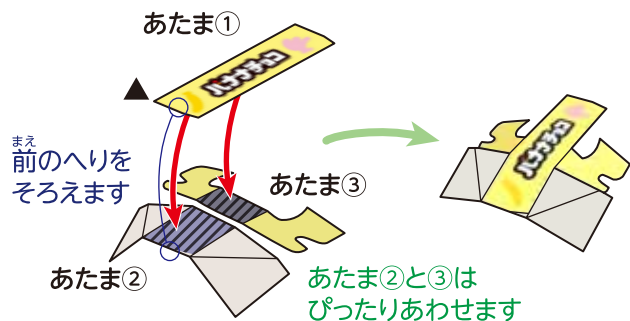
- ・ 工作をする際にははさみを使用します。けがや事故が起きないように十分にご注意ください。
- ・ パッケージはほとんどすべて使い切ります。商品を取り出す際にフタがやぶれないように展開してください。
- ・ 工作をされるお子様の年齢によっては保護者の方の全面的なサポートが必要となります。



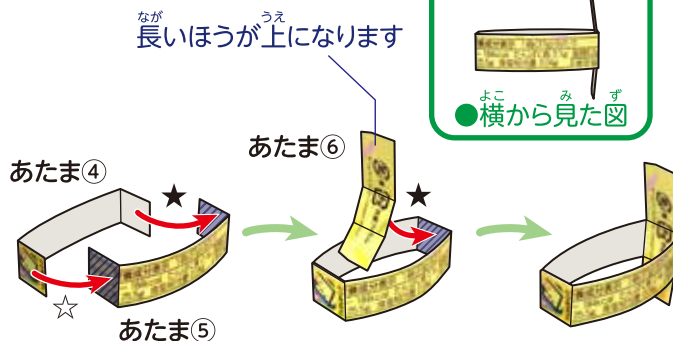
はこ き かた かたがみ は かた
箱の切り方・型紙の貼り方

1 ふたを開けて図のカドから切り開きます。端には貼ってあるのりしろをはがします。

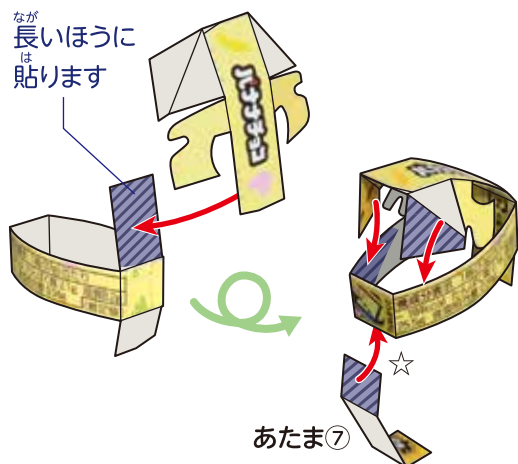
2 4ページ目の型紙を裏面に貼りつけます。かたがみせんそきわおすじ型紙の線に沿って切り分けて折り筋をつけます。

あたま つく かた
頭の作り方

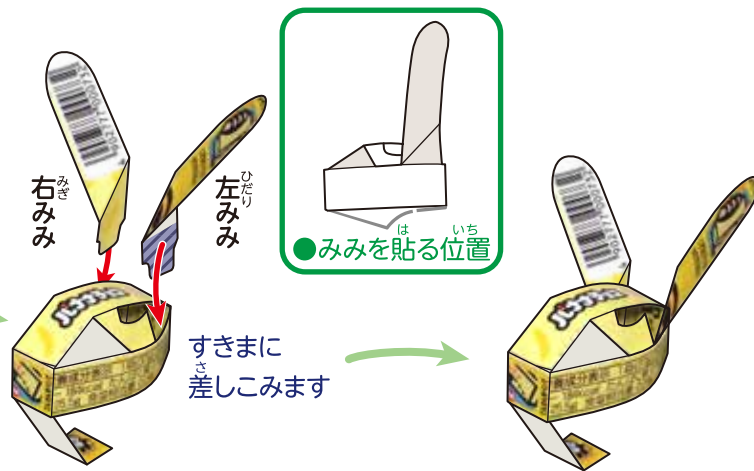
1 あたま①の裏にあたま②と③を貼ります。



2 あたま④と⑤を貼ってから⑥を貼ります。



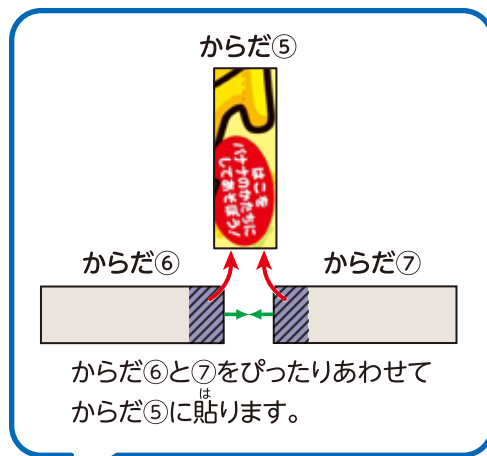
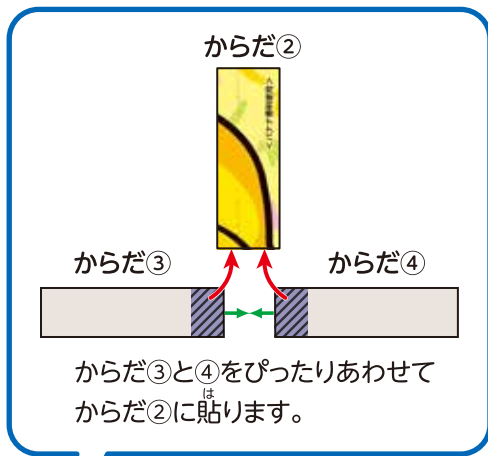
3 三つの部品を貼りあわせませす。



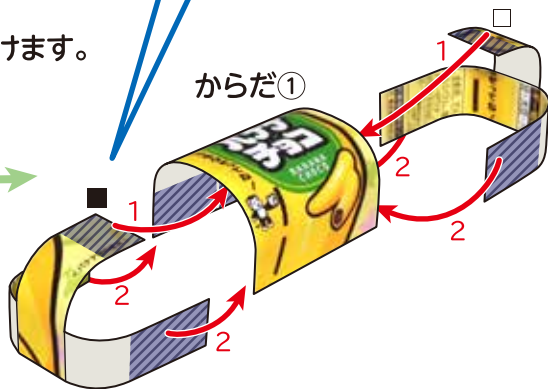
4 たてほうこうまる縦方向に丸みをつけて両みみを貼りつけませす。

5 あたま頭のできあがり。

胴体の作り方



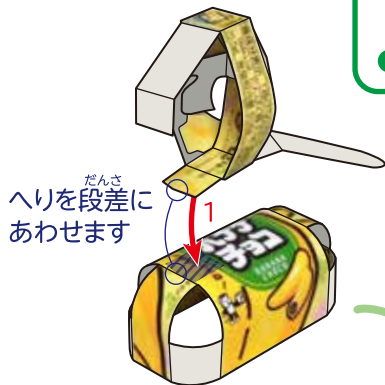
1 からだ①に丸みをつけます。



2 からだの前後の部品にも丸みをつけてから数字の順番で貼ります。

3 どうたいのできあがり。

全体の組み立て方



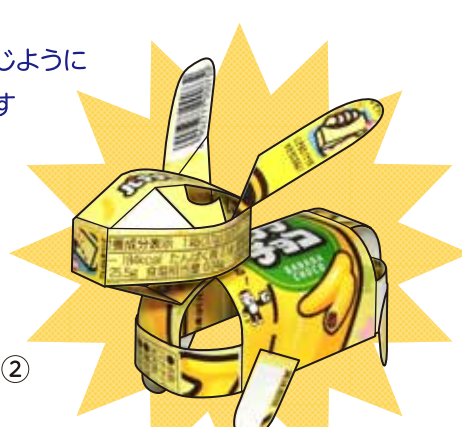
からだ⑧
ちゅうしん
中心を
そろえます

1 数字の順番で頭と胴体をはりあわせします。



ひだり
左あし①
ひだり
左あし②

2 あしを好きな角度ではりつけます。



できあがり

かたがみ かくだい しゅくしょう じっすん ようし のり てま はぶ
 型紙は拡大・縮小せず、実寸にてプリントをしてください。シール用紙にプリントすれば糊をつける手間が省けます。

かたがみ は かた 型紙の貼り方

1. 赤い線から切り分けます。
2. 切り分けた型紙の裏にまんべんなくのりをつけます。
3. ずれないように丁寧に箱の裏面に貼ります。

4. 全部の型紙を貼ったら15分ほど待ちます。
5. 完全に乾いたら切り取り線にそって切ります。

—— きりとり線 ———— はじめに切る線 - - - - - やまおり たにおり ■ つか 使わない部品
 // // // // のりしろ(のりや両面テープではとところす) ★☆☆▲△□■ 部品の貼る場所を示すマーク

かた がみ 型紙

