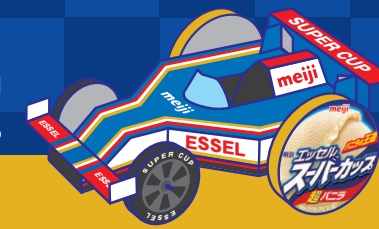


エッセルスーパーカップでエッセルスーパーカーを作ろう!



工作の始め方

① 道具を用意する

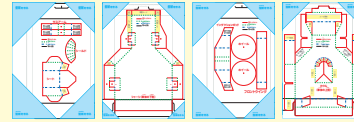
0.5mmの厚紙でも作れる!



※コンパスがない時は画びょうや針などをご用意ください

② 型紙をプリントする

型紙をダウンロードしてプリンターでプリントしてください。拡大・縮小せずA4サイズ原寸でプリントしてください。型紙は4枚あります。型紙をプリントしたら角の水色の部分を切ってください。



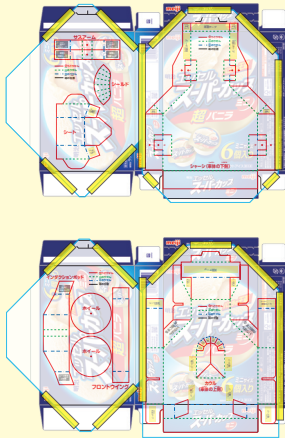
③ 箱を解体する

エッセルスーパーカップミニの底面を剥がします。のりしろ部分をはさみで切り、図のように箱を開きます。箱は2個とも開いてください。



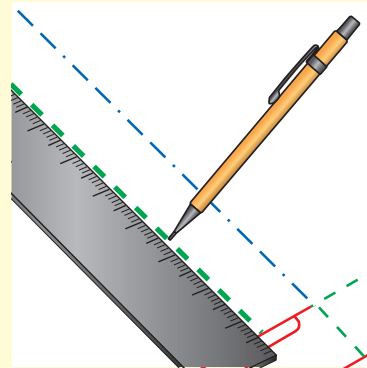
④ 型紙を箱に仮どめする

開いた箱に型紙をのせてマスキングテープで仮どめます。マスキングテープは何カ所か貼って型紙がずれないようにしましょう。詳しい貼り方は次のページを見てください。



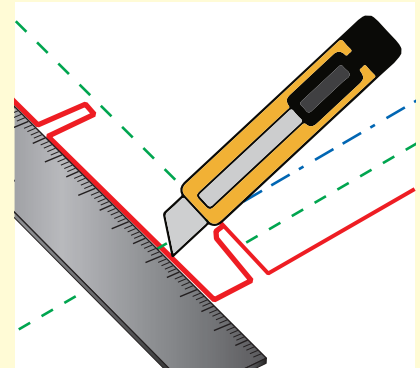
⑤ 折り目にスジを入れる

型紙の山おりせんと谷おりせんを芯が出ていないシャープペンシルや定規などで2~3回なぞって、箱にスジを入れます。



⑥ 型紙に沿って切る

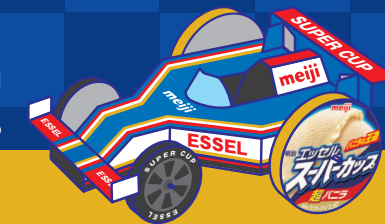
型紙の切りとりせんに沿ってはさみやカッターで箱を切りとります。赤い十字の部分もカッターで切れ目を入れてください。



保護者の方へ

- 工作をする際にはカッターやはさみ、コンパスを使用します。けがや事故が起きないように十分にご注意ください。
- パッケージはほとんどすべて使い切ります。箱がやぶれないように展開してください。
- 工作をされるお子様の年齢によっては保護者の方の全面的なサポートが必要となります。

エッセルスーパーカップでエッセルスーパーカーを作ろう!

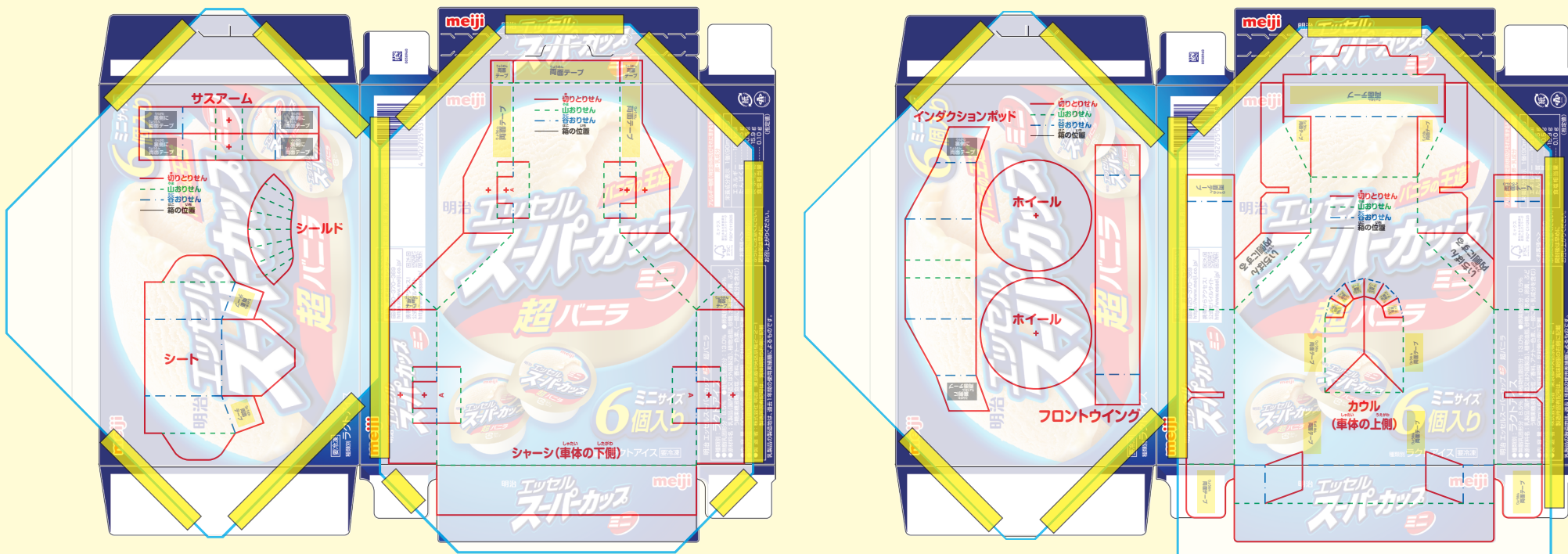


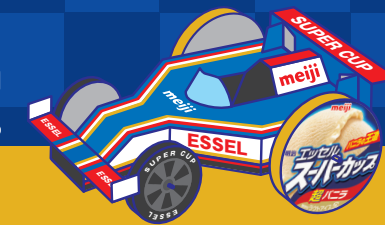
型紙の貼り方

開いた箱を図のように表向きに置きます。箱と、型紙の「箱の位置」のせんが合うように、

4枚の型紙を図のようにマスキングテープで仮どめしてください。

うまくとめられない場合は、あらかじめ切りとりせんに沿って切った型紙を使用してください。

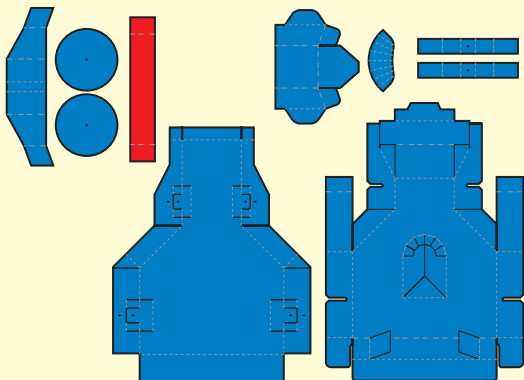




作り方

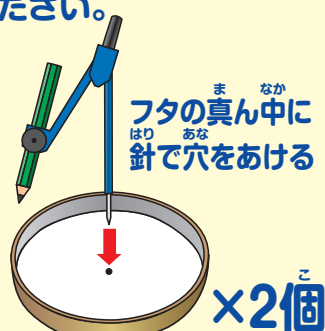
⑦ パーツを型紙から外す

すべて切り終わったら、型紙をきれいに外してください。型紙は捨てないでください。



⑧ 後輪をつくる1

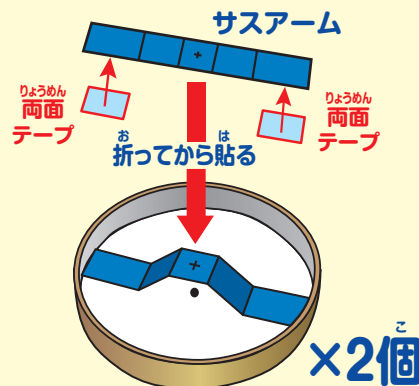
6ページ目を参考に「エッセルスーパーカップのフタ」の真ん中にコンパスの針で穴をあけます。2個ともあけてください。



※コンパスがない時は画びょうや針などで穴をあけてください。

⑨ 後輪をつくる2

「サスアーム」の裏がわ2カ所に「両面テープ」を貼ります。折ってからフタの裏に貼ります。



⑩ 後輪をつくる3

フタの表側からつまようじを差しこみます。つまようじのはじのくびれがフタにとまる位置まで差しこんでください。



⑪ 前輪を作る1

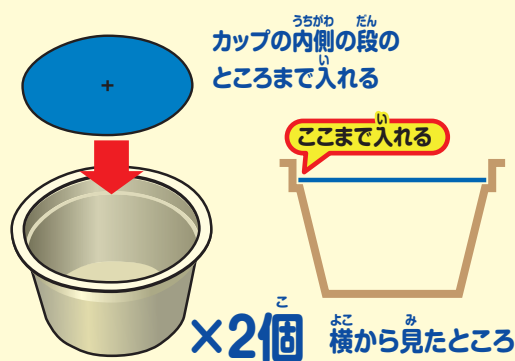
6ページ目を参考に、「エッセルスーパーカップミニ」のカップの底の真ん中にコンパスの針で穴をあけます。多少ずれても問題ございません。



※コンパスを使うときは、十分に注意してください。

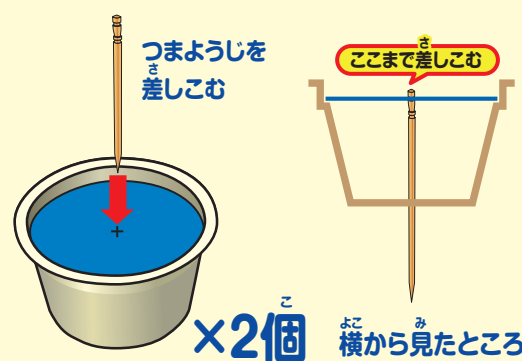
⑫ 前輪を作る2

「エッセルスーパーカップミニ」のカップの中に「ホイール」を入れます。カップの段になっているところとまるようにします。



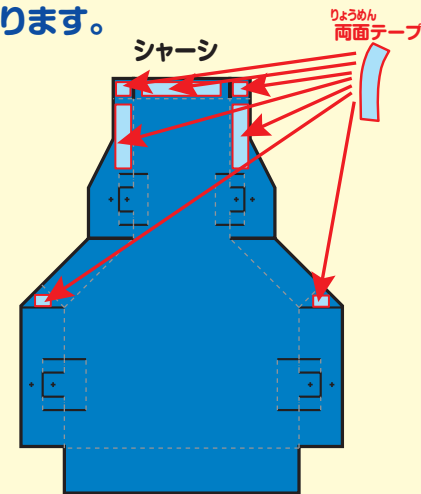
⑬ 前輪を作る3

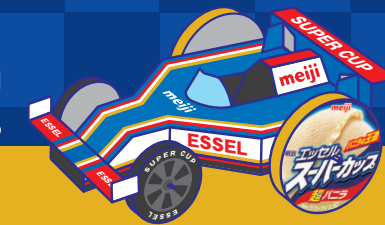
ホイール側からつまようじを差しこみます。つまようじのはじのくびれがホイールにとまる位置まで差しこんでください。



⑭ シャーシを作る1

「シャーシ」に7カ所両面テープを貼ります。

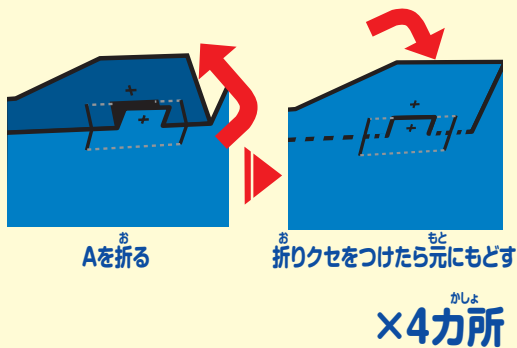




作り方

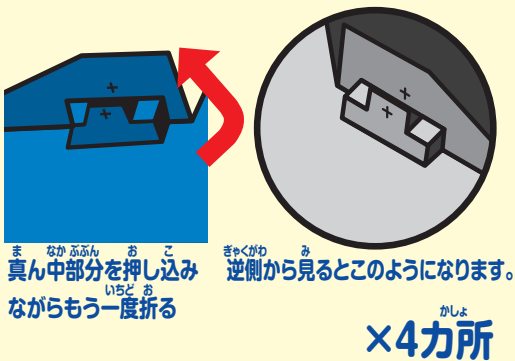
⑮ シャーシを作る2

Aを図のように折ってクセをつけます。折りクセをつけたら元に戻します。同様に4カ所折ります。



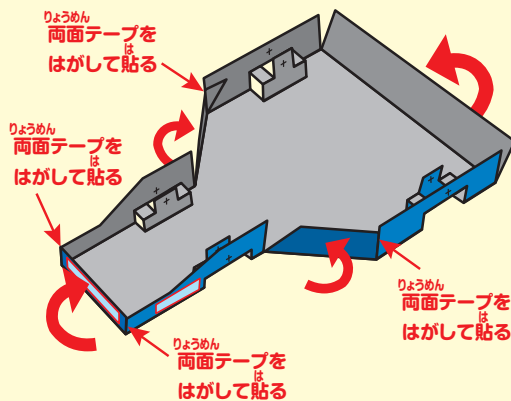
⑯ シャーシを作る3

クセがついたら真ん中部分を押し込みながらもう一度折ります。同様に4カ所折ります。



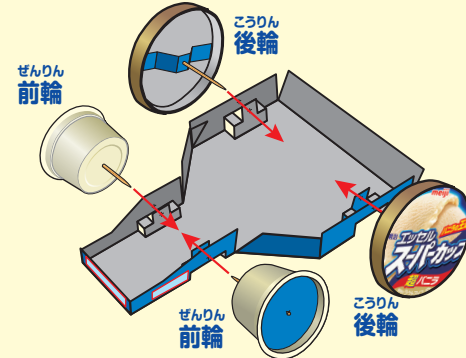
⑰ シャーシを作る4

「シャーシ」の山おりをすべて折り、貼り合わせます。



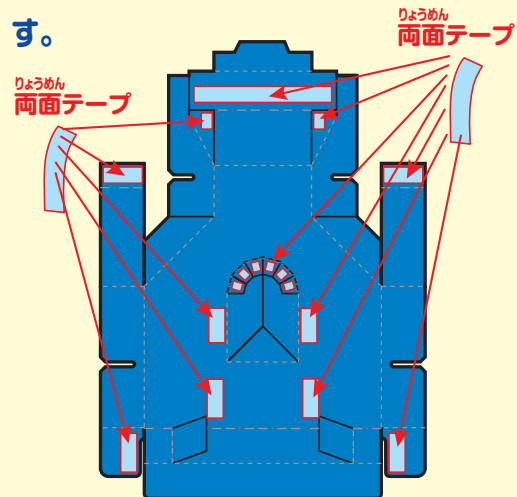
⑱ シャーシを作る5

Aの十字の切れ目に車輪のようじを差し込みます。奥まで差し込みます。1cmくらいシャーシとすきまをあけておきます。



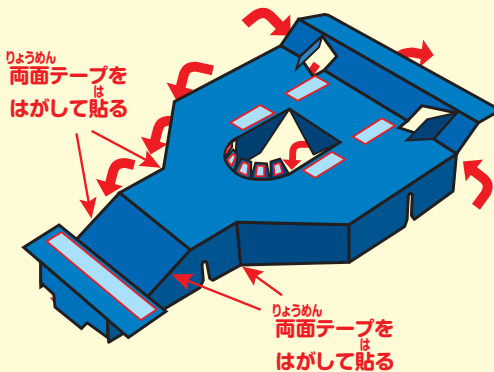
⑲ カウルを作る1

「カウル」に両面テープを17カ所貼ります。



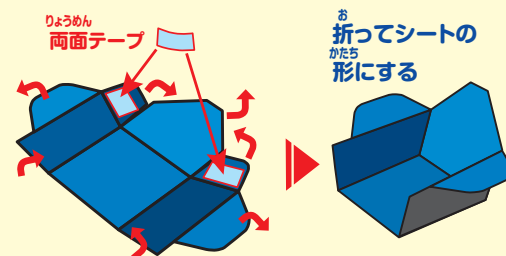
⑳ カウルを作る2

「カウル」の山おり、谷おりをすべて折ります。図で示した4カ所の両面テープをはがして貼り合わせます。



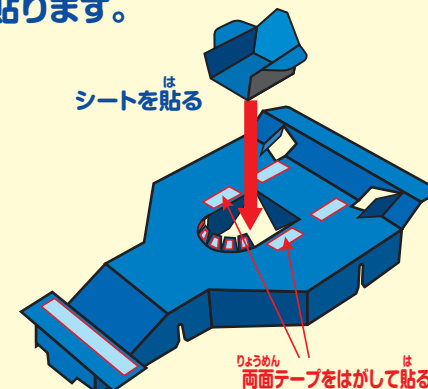
㉑ カウルを作る3

「シート」に両面テープを2カ所貼ってから折って組み立てて、シートの形にします。

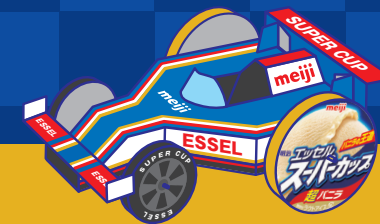


㉒ カウルを作る4

図の2カ所の両面テープをはがしてから、「シート」を「カウル」に貼ります。



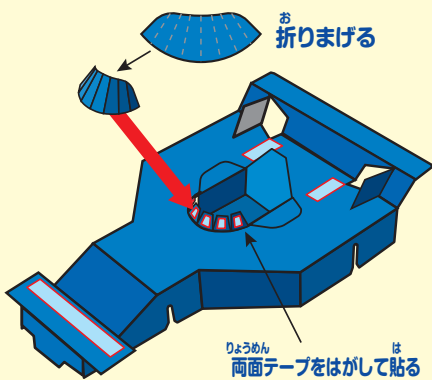
エッセルスーパーカップでエッセルスーパーカーを作ろう!



作り方

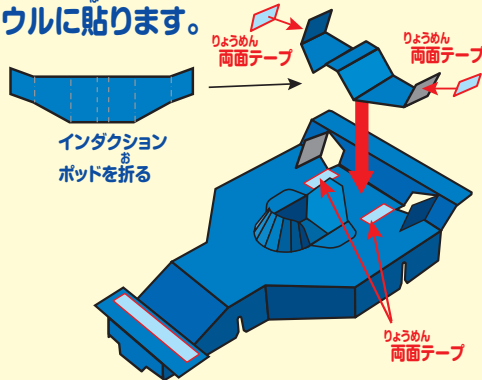
23 カウルを作る5

図の6カ所の両面テープをはがしてから、「シールド」を軽く折りまげて「カウル」に貼ります。



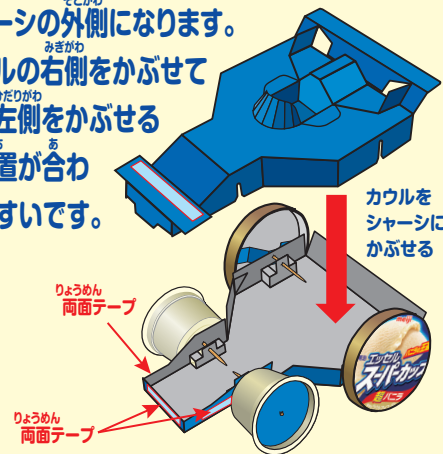
24 カウルを作る6

「カウル」の図の2カ所の両面テープをはがします。「インダクションポッド」を図のように折ってから両面テープを貼り、カウルに貼ります。



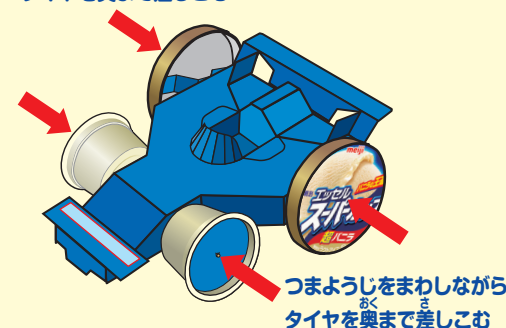
25 全体の組み立て1

「シャーシ」側の両面テープをはがしてから「カウル」をシャーシにかぶせます。側面はカウルがシャーシの外側になります。カウルの右側をかぶせてから左側をかぶせると位置が合わせやすいです。



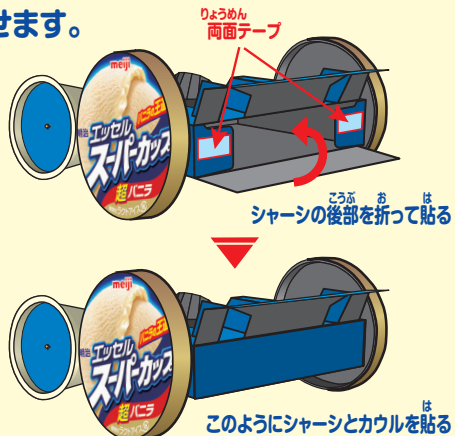
26 全体の組み立て2

タイヤを奥まで差し込みます。つまようじのはじを持ってまわしながらタイヤを差し込むと奥まで入ります。つまようじをまわしながらタイヤを奥まで差しこむ



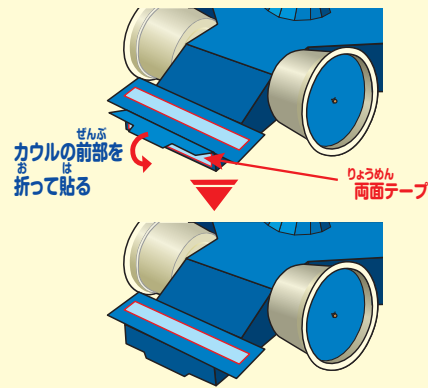
27 全体の組み立て3

「カウル」後部の両面テープをはがしてから「シャーシ」の後部を折って貼り合わせます。



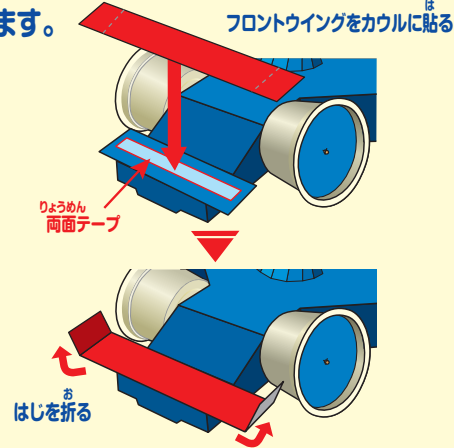
28 全体の組み立て4

「シャーシ」前部の両面テープをはがしてから「カウル」の前部を折って貼り合わせます。



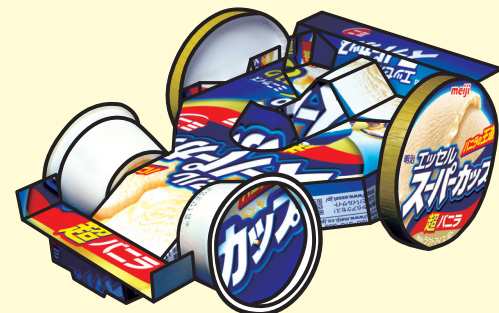
29 全体の組み立て5

カウル前部の両面テープをはがしてから「フロントウイング」を貼り両はじを谷折りします。

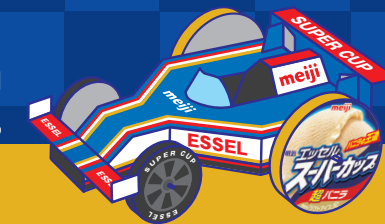


30 完成

下の図のようにできたら完成です。

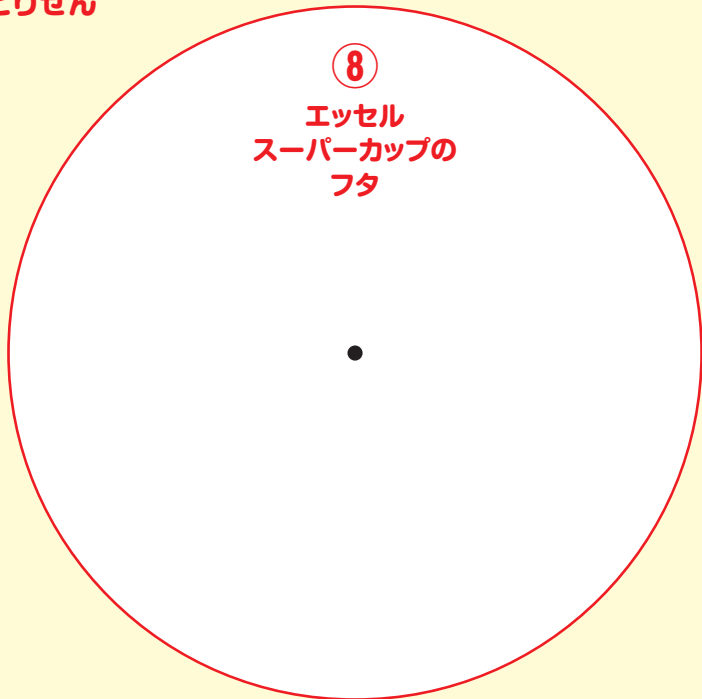


エッセルスーパーカップでエッセルスーパーカーを作ろう!



⑧⑪コマ目 穴のあけ方

—— きりとりせん



1 ほん本ページをプリントして、きりとりせんに沿って用紙を切り離してください。

⑧ エッセルスーパーカップのフタ ×2枚

⑪ エッセルスーパーカップミニのカップ ×2枚

2 きり離した用紙をフタ、カップそれぞれの底面にあわせてください。

⑧ ×2個

⑪ ×2個

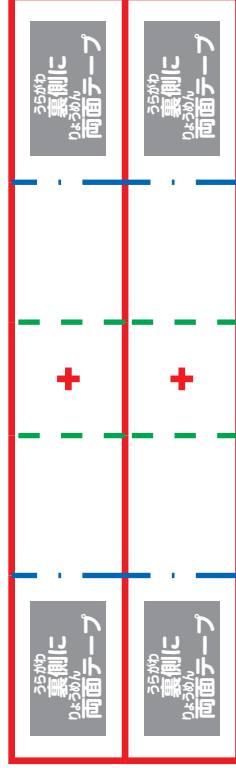
3 黒い丸の部分にコンパスで穴をあけてください。つまようじが入る穴の大きさまであけてください。

※コンパスを使うときは、十分に注意してください。

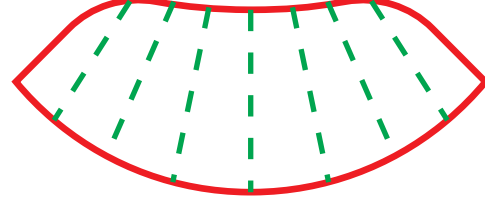
⑧ ×2個

⑪ ×2個

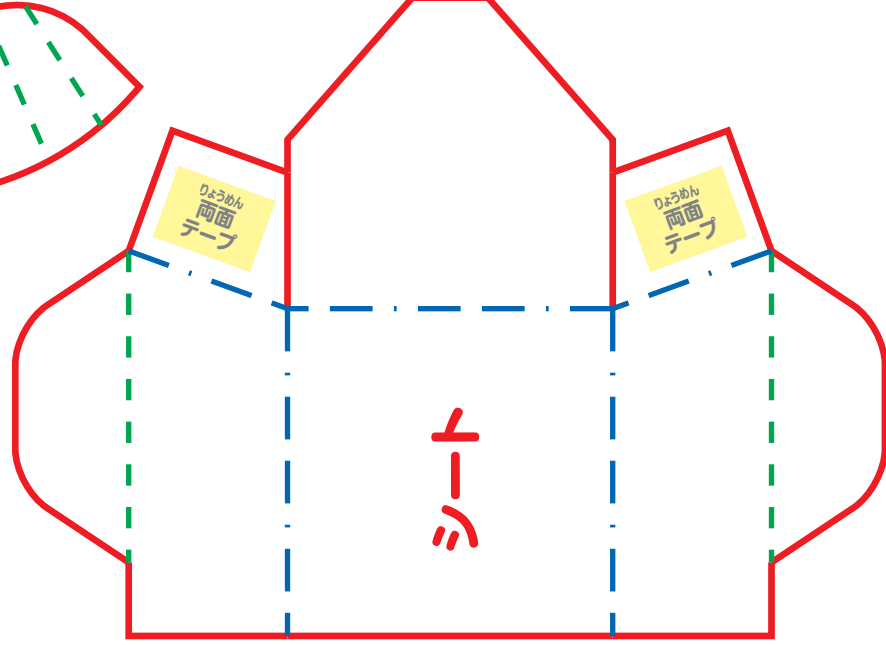
サスアーム



- 切りとりせん
- - - 山おりせん
- · - 谷おりせん
- 箱の位置



シールド



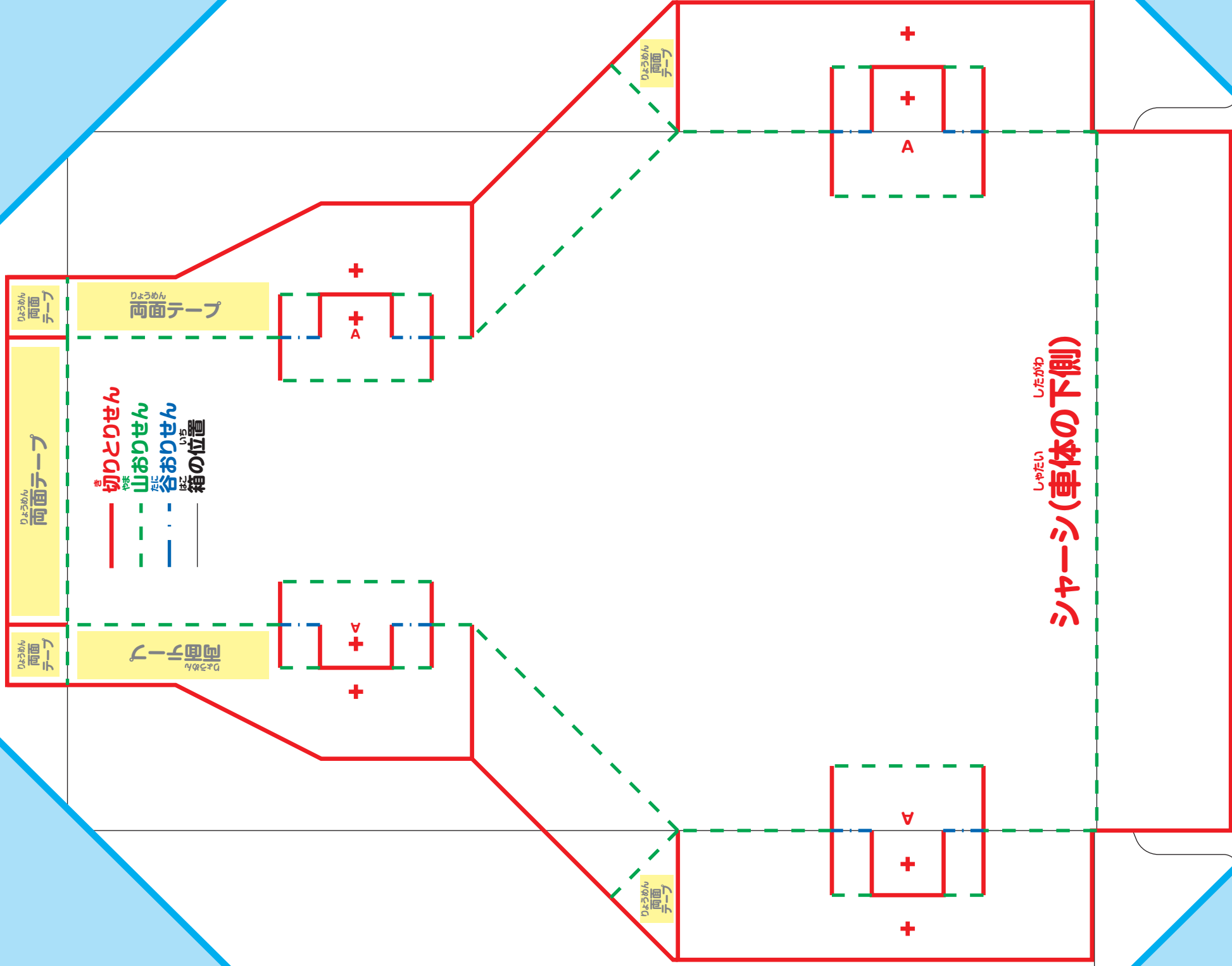
シート

かたがみ

型紙をきる

かたがみ

型紙をきる



シャーシ(車体の下側)

かたがみ

型紙をきる

かたがみ

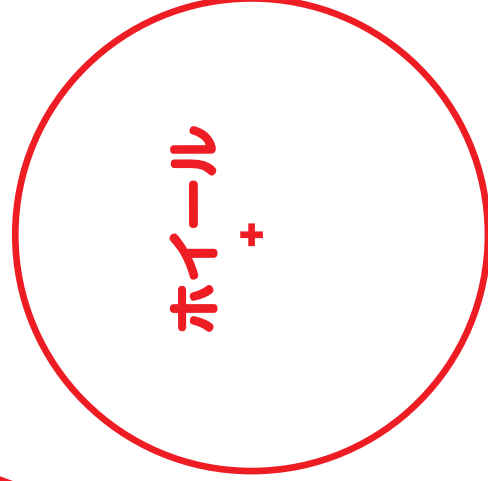
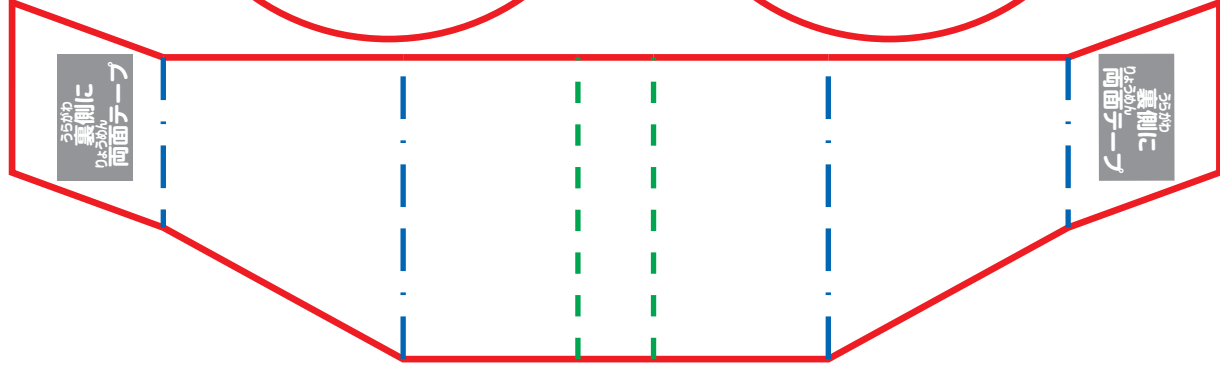
型紙をきる

かたがみ
型紙をきる

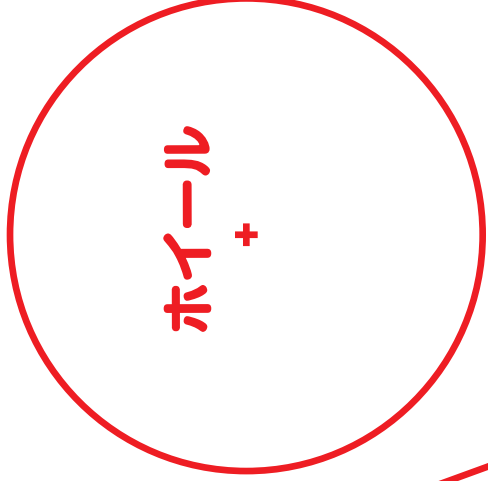
かたがみ
型紙をきる

インダクションポッド

き 切りとりせん
やま 山おりせん
たに 谷おりせん
ほこ 箱の位置
いぢ



ホール
+



ホール
+

フロントウイング

かたがみ
型紙をきる

かたがみ
型紙をきる

かたがみ
型紙をきる

かたがみ
型紙をきる

両面テープ
りょうめん
りょうめん

両面テープ
りょうめん
りょうめん

両面テープ
りょうめん
りょうめん

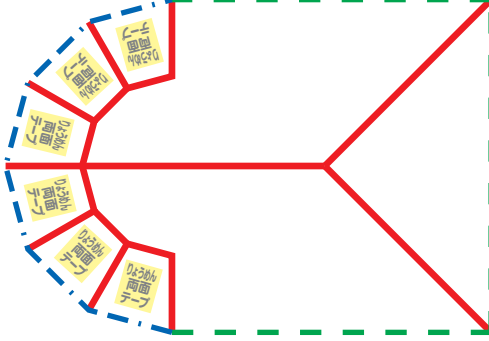
両面テープ
りょうめん
りょうめん

両面テープ
りょうめん
りょうめん

切りとりせん
山おりせん
谷おりせん
箱の位置

いちばん
内側にする

いちばん
内側にする



両面テープ
りょうめん
りょうめん

両面テープ
りょうめん
りょうめん

両面テープ
りょうめん
りょうめん

両面テープ
りょうめん
りょうめん

カウル
しゃたい
うえがわ
(車体の上側)

両面テープ
りょうめん
りょうめん

両面テープ
りょうめん
りょうめん