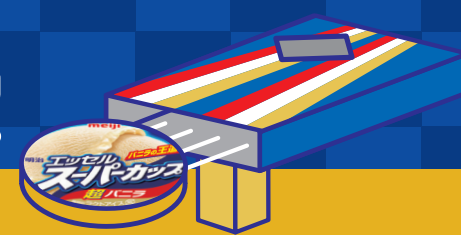


# meiji エッセルスーパーカップで エッセルガンを作ろう!



## 工作の始め方

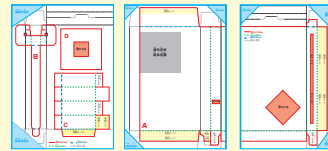
### ① 道具を用意する



### ② 型紙をプリントする

型紙をダウンロードしてプリンターでプリントしてください。拡大・縮小せずA4サイズ原寸でプリントしてください。

型紙は3枚あります。型紙をプリントしたら角の水色の部分を切ってください。



### ③ 箱を解体する

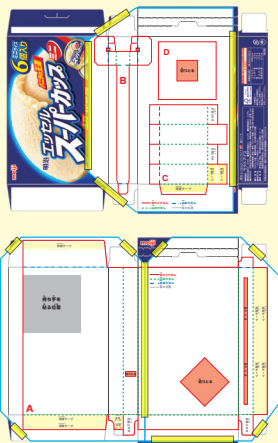
エッセルスーパーカップミニの底面を剥がします。のりしろ部分をはさみで切り、図のように箱を開きます。

箱は2個とも開いてください。



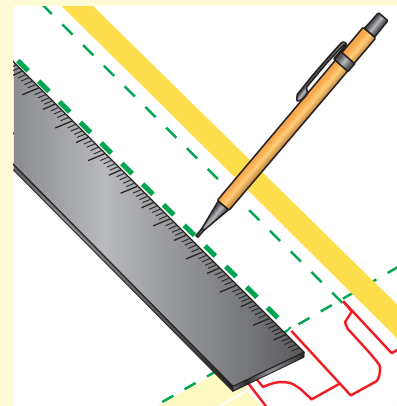
### ④ 型紙を箱に仮どめする

開いた箱に型紙をのせてマスキングテープで仮どめます。マスキングテープは何ヶ所か貼って型紙がずれないようにしましょう。詳しい貼り方は次のページを見てください。



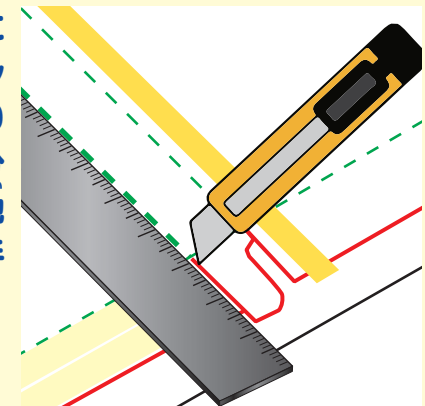
### ⑤ 折り目にスジを入れる

型紙の山おりせんと谷おりせんを芯が出ていないシャープペンシルや定規などで2~3回なぞって、箱にスジを入れます。



### ⑥ 型紙に沿って切る

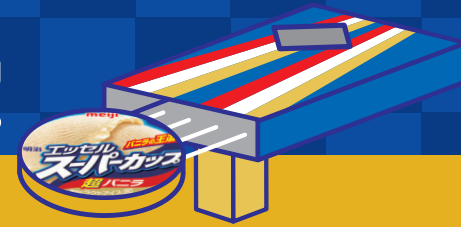
型紙の切りとりせんに沿ってはさみやカッターで箱を切りとります。「切りとる」部分を先に切ってから他の部分を切ると上手に切れます。



## 保護者の方へ

- ・工作をする際にはカッターとはさみを使用します。けがや事故が起きないように十分にご注意ください。
- ・パッケージはほとんどすべて使い切ります。箱がやぶれないように展開してください。
- ・工作をされるお子様の年齢によっては保護者の方の全面的なサポートが必要となります。

# meiji エッセルスーパーカップで エッセルガンを作ろう!

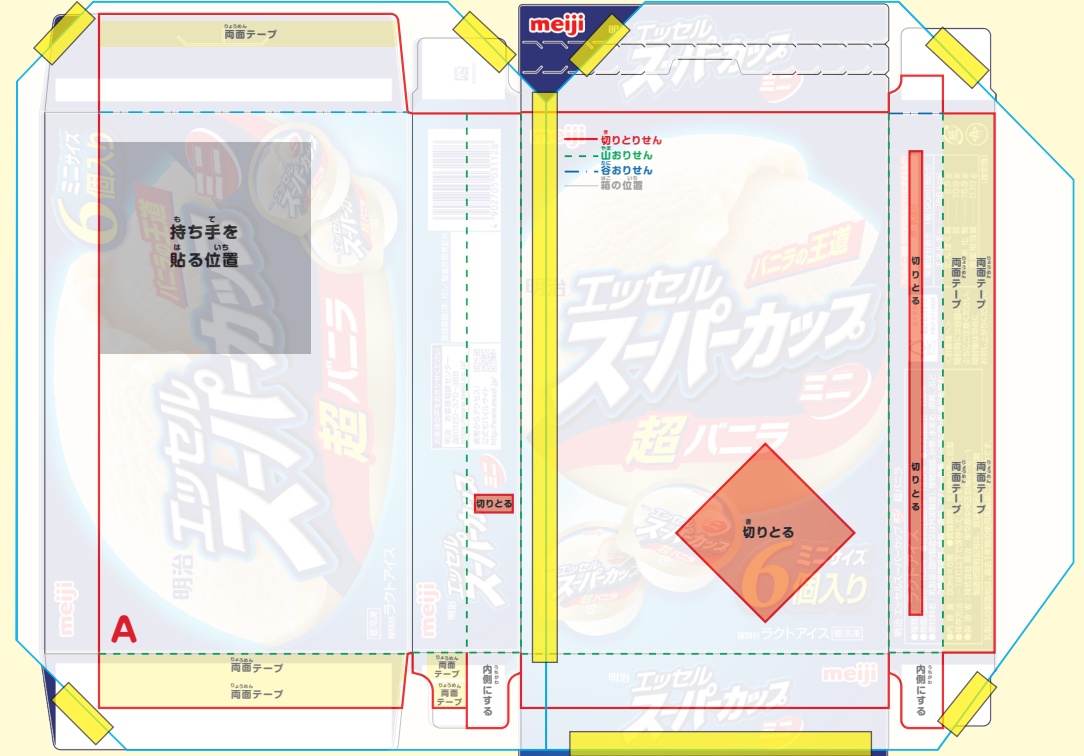
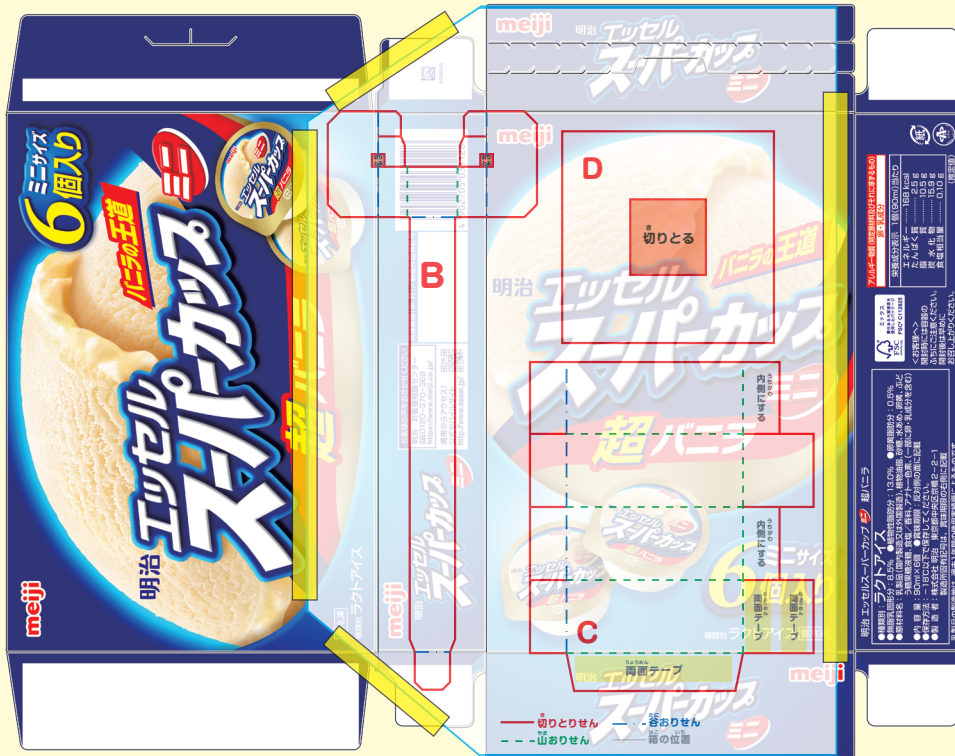


## 型紙の貼り方

開いた箱を図のように表向きに置きます。箱と、型紙の「箱の位置」のせんが合うように、

3枚の型紙を図のようにマスキングテープで仮どめしてください。

うまくとめられない場合は、あらかじめ切りとりせんに沿って切った型紙を使用してください。





# meiji エッセルスーパーカップで エッセルガンを作ろう!



## 作り方

**⑦ パーツを型紙から外す**  
 すべて切り終わったら、型紙をきれいに外してください。型紙は捨てないでください。



**⑧ 両面テープを貼る**  
 型紙を見ながら図のようにAとCに両面テープを貼ります。



**⑨ 本体を作る(1)**  
 図のように長い辺を4か所山折りにしてクセをつけます。



**⑩ 本体を作る(2)**  
 図のように両面テープで貼って、筒状にします。



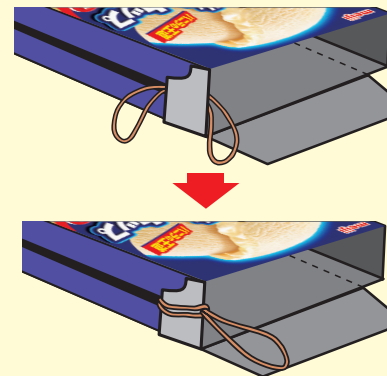
**⑪ 本体を作る(3)**  
 底の部分を貼り合わせて箱状にします。



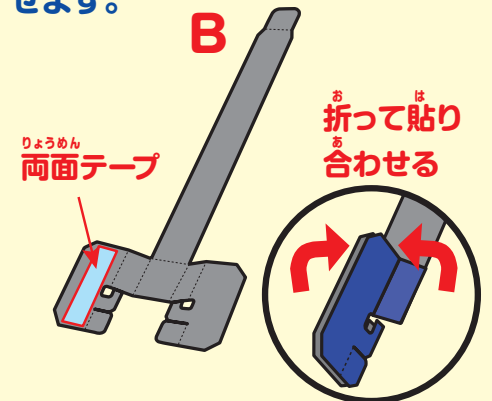
**⑫ 本体を作る(4)**  
 図のように、白い部分をしっかりと谷折りにします。



**⑬ 本体を作る(5)**  
 細長い穴に輪ゴムを通します。輪ゴムの端をもう片方の端の中にお通してとめます。



**⑭ 引き金を作る(1)**  
 Bに折り目をつけてから裏返し、図のように両面テープで貼り合わせます。



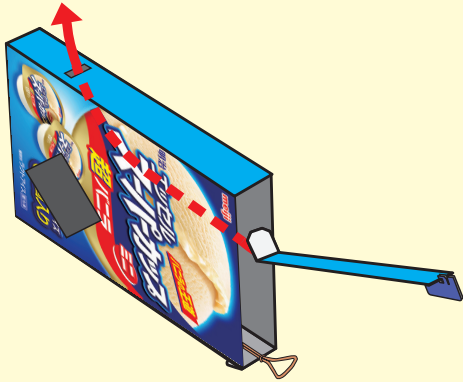
# meiji エッセルスーパーカップで エッセルガンを作ろう!



## 作り方

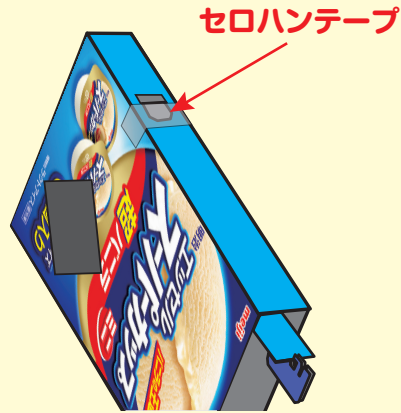
### ⑮ 引き金を作る(2)

Bの白い部分を谷折りにして、本体の中に入れ、小さな穴から先の部分を出します。



### ⑯ 引き金を作る(3)

図のように、先の部分のみをセロハンテープでしっかりとめます。



### ⑰ 引き金を作る(4)

⑬で通した輪ゴムを図のようにBに通します。



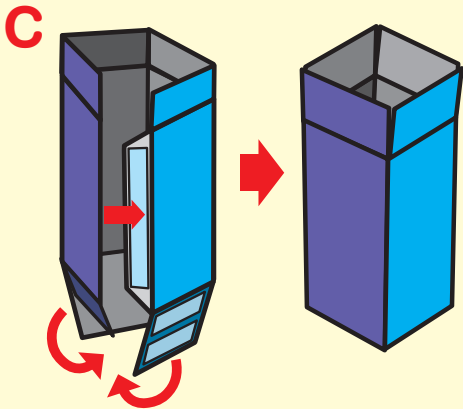
### ⑱ 引き金を作る(5)

Bを細長い穴から出し、図のように直角になるように開きます。



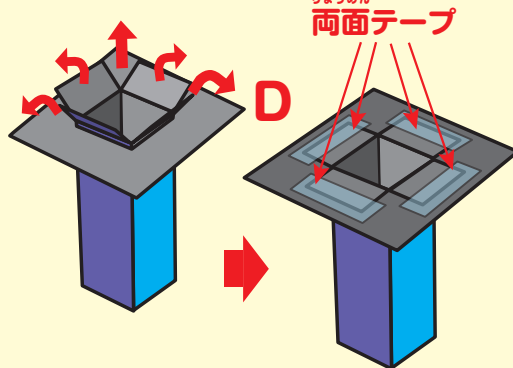
### ⑲ 持ち手を作る(1)

Cを折って両面テープを貼り、箱状に組み立てます。



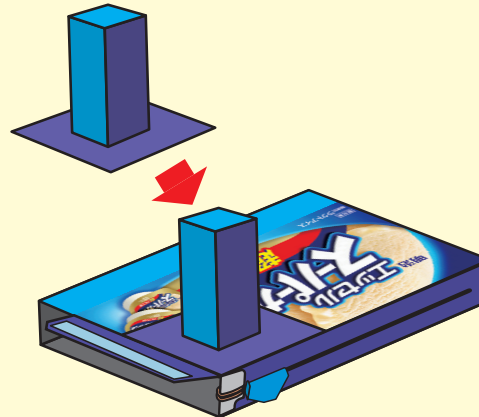
### ⑳ 持ち手を作る(2)

CをDに差し込み、先の部分を開きます。開いた部分に図のように両面テープを貼ります。



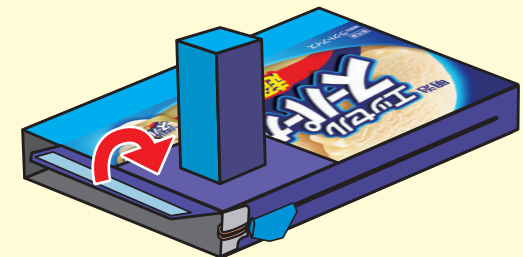
### ㉑ 持ち手を本体につける

図のように、持ち手を両面テープで本体の裏側に貼ります。



### ㉒ 完成

図の飛び出している部分を折り返して、両面テープで貼り合わせたら完成です。



# meiji エッセルスーパーカップで エッセルガンを作ろう!



## エッセルガンの打ち方

1

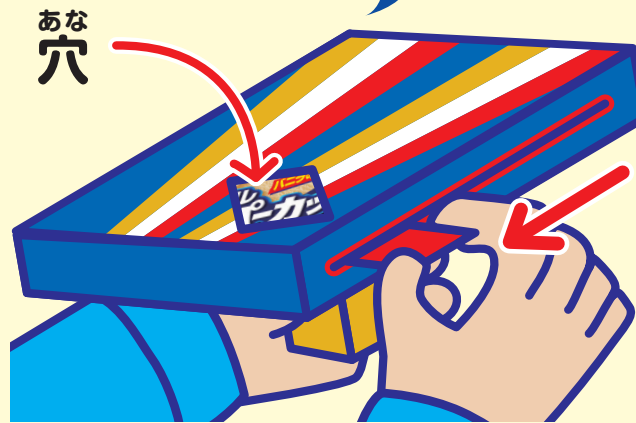
スーパーカップの  
フタの絵柄を  
上<sup>うえ</sup>にしている。



2

穴<sup>あな</sup>からフタが見える  
ようになるまで、右手で  
引き金<sup>ひきかね</sup>を引<sup>ひ</sup>っ張<sup>ば</sup>る。

すこ<sup>すこ</sup>う<sup>うえ</sup>む<sup>む</sup>  
少し上<sup>うえ</sup>に向けると、  
フタが奥<sup>おく</sup>まで入<sup>はい</sup>るよ!



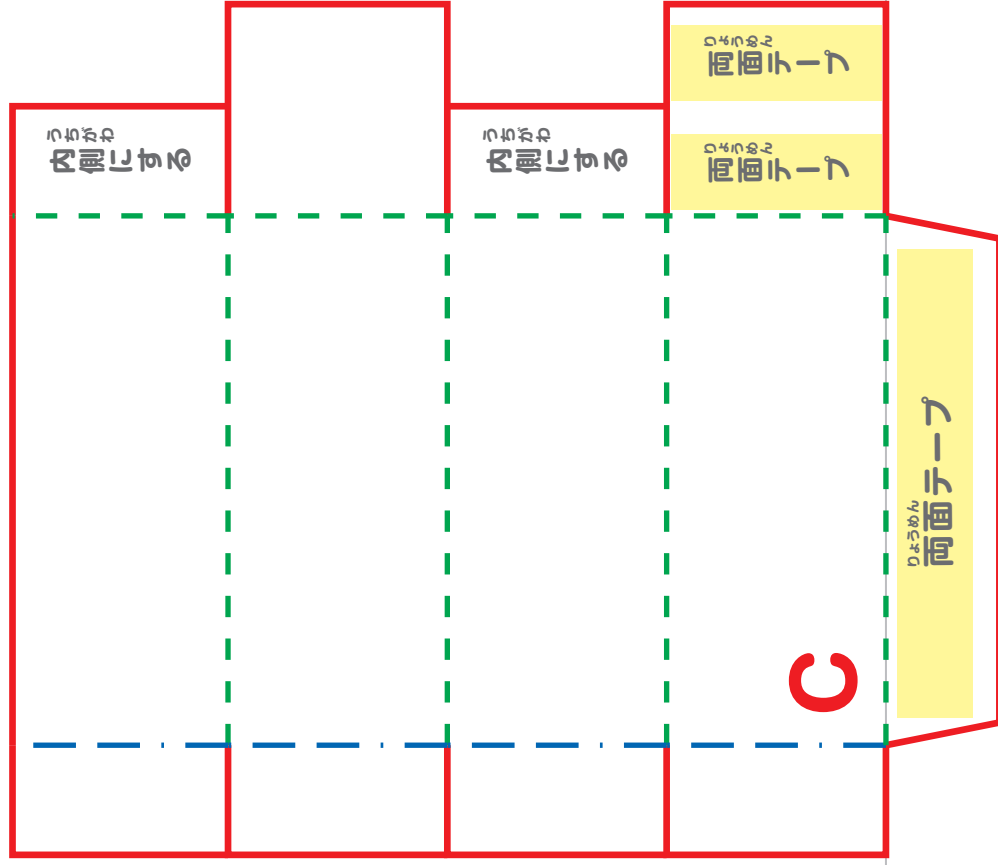
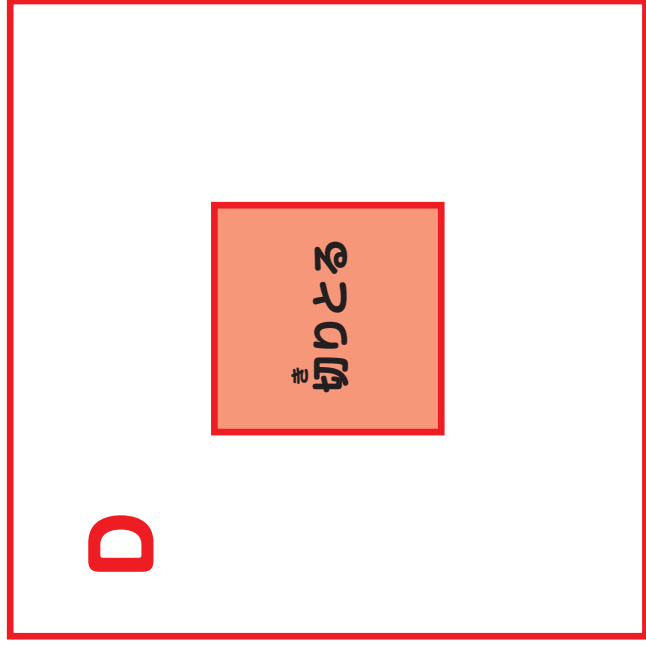
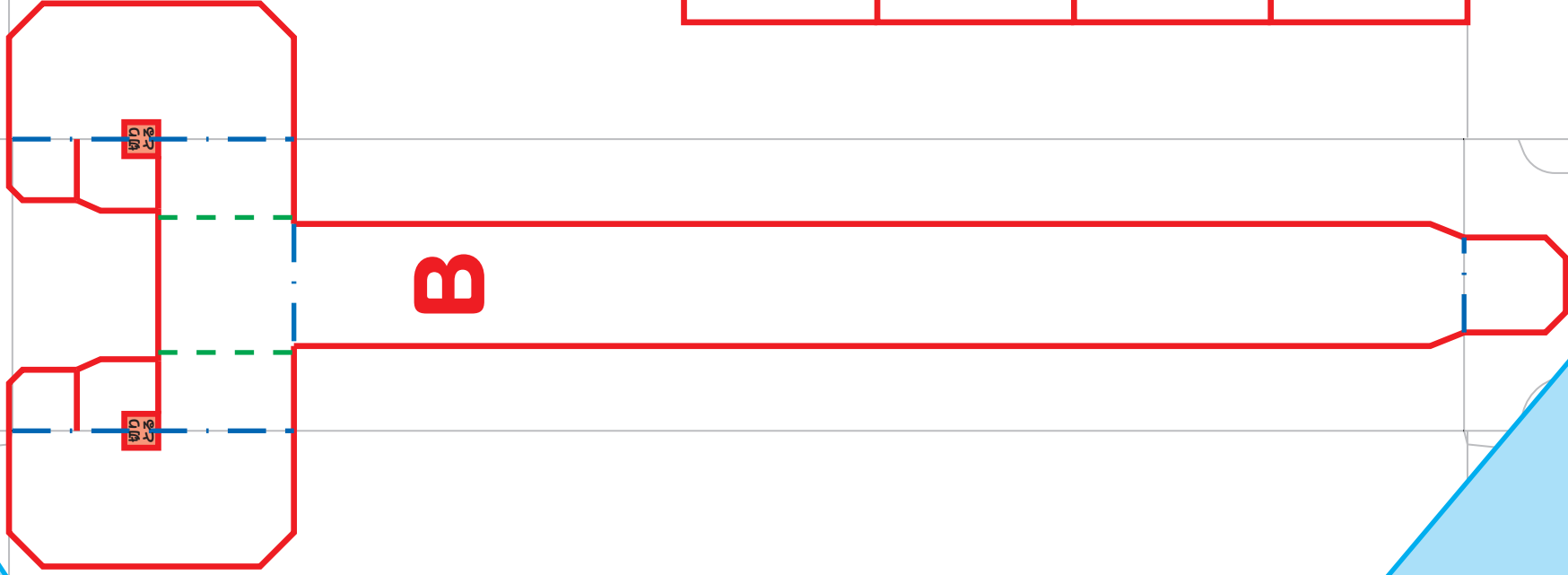
3

右手<sup>みぎて</sup>をはなして、  
フタを飛<sup>と</sup>ばす。  
人<sup>ひと</sup>や動物<sup>どうぶつ</sup>に向<sup>む</sup>かって打<sup>う</sup>たないでください。

じめん<sup>じめん</sup>へいこう<sup>へいこう</sup>  
地面<sup>じめん</sup>と平行<sup>へいこう</sup>にして  
と<sup>と</sup>お<sup>お</sup>遠<sup>と</sup>くまで飛<sup>と</sup>ばそう!



かたがみ  
型紙を切る



き切りとりせん  
山おりせん

だに谷おりせん  
はこ箱の位置

かたがみ  
型紙を切る

りょうめん  
両面テープ

も  
て  
持ち手を  
は  
いち  
貼る位置

切りとる

A

りょうめん  
両面テープ

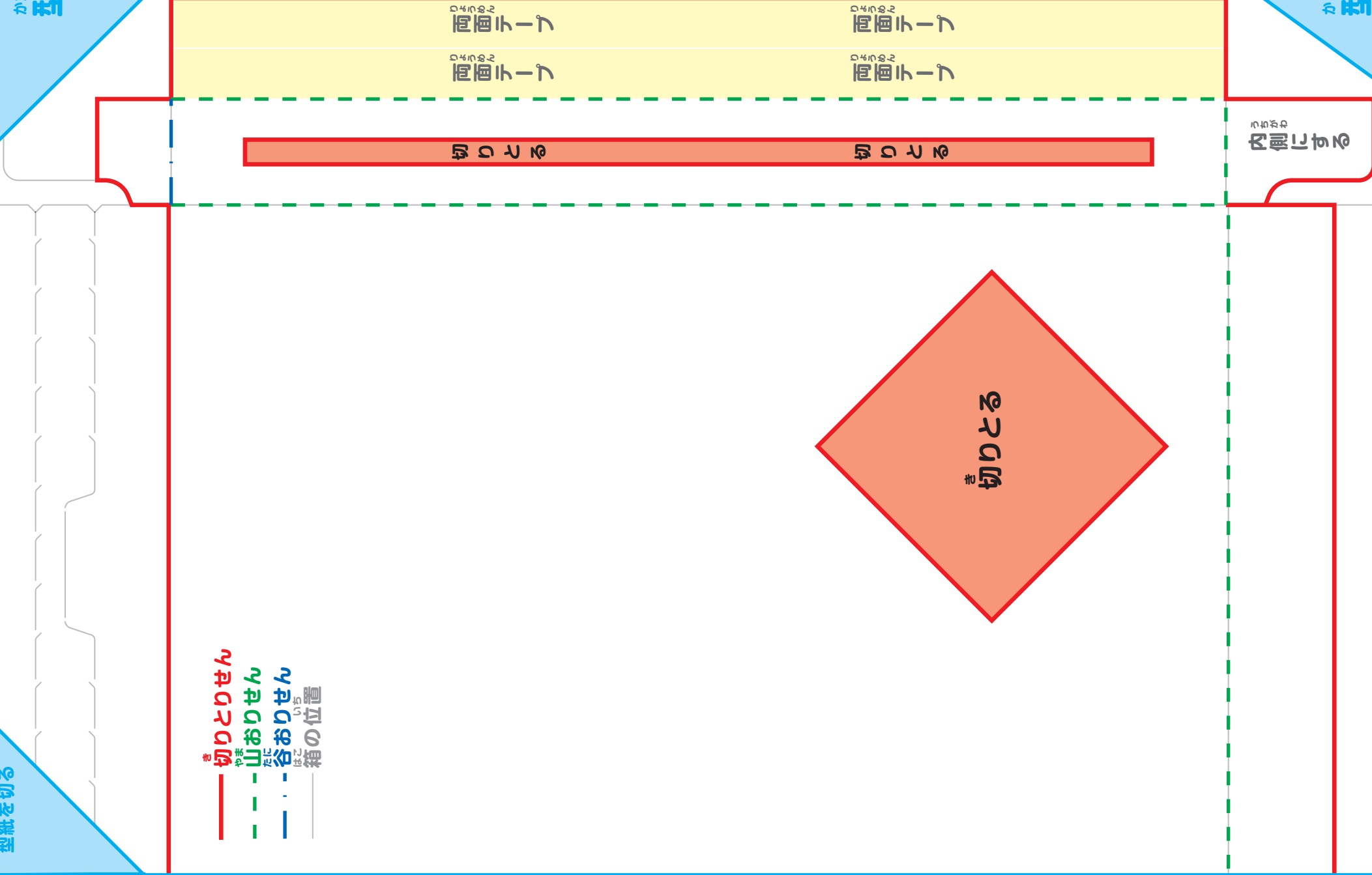
りょうめん  
両面テープ

りょうめん  
両面テープ

りょうめん  
両面テープ

うちがわ  
内側にする

- き 切りとりせん
- き やま 山おりせん
- き だに 谷おりせん
- き ほこ 箱の位置



き  
内側に貼る

き  
切りとる

切りとる

切りとる

両面テープ

両面テープ

両面テープ

両面テープ