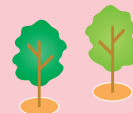


Modo de preparar o leite



Limpo

Lave as mãos sem falta antes de preparar o leite. Lave e esterilize a mamadeira antes de usá-la.

Correto

Utilize a quantidade necessária de cubos. No caso do leite granulado, meça corretamente com a colher contida na lata selada.

Seguro

Prepare a quantidade de leite necessária para cada vez. Não faça o bebê tomar o leite que sobrou.

① Medir o leite

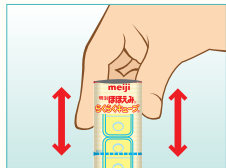
Corte a boca do saquinho, segure com o dedo na superfície ilustrada e coloque a quantidade necessária de cubos dentro da mamadeira esterilizada.

* É possível preparar 40 ml de leite com 1 cubo.

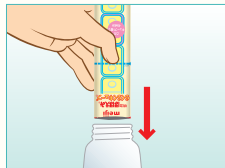


Tips

① Esfregue levemente a lateral da boca do saquinho. (se boca estiver amassada é difícil tirar o cubo para fora)



② Não segure a lateral do saquinho, mas sim na superfície ilustrada, assim será mais fácil de tirar o cubo para fora verticalmente.



③ Resfriar com água e verificar a temperatura sem falta

Coloque o bico da mamadeira e balance levemente, resfriando mais ou menos até a temperatura do corpo, colocando a mamadeira dentro da água, etc. Pingue um pouco de leite na parte de dentro do braço. A temperatura ideal é de mais ou menos 40°C, quando se sente que está um pouquinho quente.

! Verifique sem falta que o leite foi resfriado até a uma temperatura próxima à temperatura do corpo, antes de fazer o bebê tomar o leite.

② Colocar água quente e derreter o leite

Coloque a água uma vez fervida e resfriada (Hohoemi acima de 70°C e Step acima de 50°C) até 2/3 do volume final. Coloque o bico da mamadeira tomando cuidado para não derramar, e derreta o leite balançando de forma a desenhar um círculo. Coloque novamente a água uma vez fervida e resfriada até o volume final. (Acerte a escala da quantidade final debaixo da espuma.)

! Tome cuidado suficiente para não sofrer queimaduras pois a mamadeira ficará quente. E também, não prepare o leite perto das crianças.

* Recomendamos que prepare o leite "Meiji Hohoemi" com água quente acima de 70°C, conforme as "Diretrizes relacionadas à preparação, armazenamento e tratamento do leite em pó para os bebês", baseado na instrução do Ministério da Saúde, Trabalho e Bem-estar do Japão.

④ Dar o leite para o bebê

Dê o leite para o bebê tomar, com carinho, olhando nos seus olhos. Ao terminar de dar o leite, faça o bebê arrotar.



! Cuidados a serem tomados na utilização

Clientes que usam o leite peptídeo

● As pessoas que usam o "leite sem alérgenos de leite" ou o "leite peptídeo" atualmente, devem consultar o médico no momento de mudar para o leite em cubo.

● Para usar o leite em cubo, consulte o médico, farmacêutico, parteira, assistente de saúde, enfermeira, dietistas ou nutricionistas, de acordo com as características físicas e a situação de saúde do bebê.

Sobre o "Rakuraku Cube"

● Não dê nunca o leite em forma cubo, sem derreter em água.

● Dobre a parte superior do saquinho dos cubos restantes e guarde-o prendendo com cliques, etc.



● Não coloque em locais úmidos, perto do fogo nem sob os raios solares diretos. E também, não guarde dentro da geladeira.

● Após abrir o saquinho, use todo o conteúdo dentro de 1 semana.

Em relação aos "tipos granulados"

● Tire a colher de dentro da lata e guarde-a em um recipiente limpo, em separado.



● Para armazenar, feche firmemente a tampa para que não entre nenhum material estranho.

● Não coloque em locais úmidos, perto do fogo nem sob os raios solares diretos.

● Ao segurar a lata, segure-a com as duas mãos.

● Após abrir a lata, use todo o conteúdo dentro de 1 mês.



Também para a pré-mãe que se prepara para o parto

Também para a mãe que prepara o leite todos os dias

Também para a mãe que quer criar o máximo possível com leite materno

Também para o pai que quer ajudar a criar os filhos

明治ほほえみ[®] らくらくキューブ[®]

Fácil também para as mães que não estão acostumadas a preparar o leite.
A família (o pai, o vovô, a vovó) também pode preparar facilmente!

Facilidade de uso simultâneo com o leite materno!
Quando não estiver sentindo bem devido à gripe. Quando tiver que sair. Quando for deixar o bebê com as outras pessoas!

O "Rakuraku Cube" é recomendado também para o armazenamento!
É possível deixar armazenado por longo tempo, não precisando se preocupar em casos de emergência.

Obtenção da patente (Patente nº 4062357)
O formato do leite em pó em cubo é o único em todo o mundo.

Opinião das mães

- Não precisamos nos preocupar no momento de deixar o bebê com alguém, pois é fácil preparar o leite com o cubo!
- É útil mesmo para as mães que preferem criar com o leite materno, pois é embalado em pequenas porções podendo ser usado somente a quantidade necessária, no momento necessário.
- Antes achava que o trabalho do leite materno e do leite em pó era um trabalho somente meu. Porém com o cubo, meus encargos estão sendo aliviados pois tenho a ajuda do meu marido!

Um formato único em todo o mundo

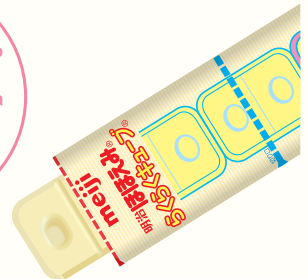
only1 

A qualquer momento
Em qualquer lugar
Por qualquer pessoa
Fácil, fácil!

Não há necessidade de medir com a colher e não derrama!

Se não abrir o saquinho, é possível deixar armazenado no máximo até 1 ano e meio.

É possível saber logo quantos cubos foram colocados!



Rakuraku Cube para apoiar o crescimento do bebê.

Leite em pó para substituir o leite materno até o aniversário de 1 ano.

明治ほほえみ[®]

only1 

O ácido araquidônico (AA) e DHA também estão dentro do limite do leite materno.



Leite para suporte nutritivo até os 3 anos

明治ステップ[®]

only1 

*100% de suporte de ferro e cálcio!



* Taxa em relação à quantidade recomendada (1 a 3 anos) do "padrão de ingestão alimentar dos japoneses (edição ano 2010)" do Ministério da Saúde, Trabalho e Bem-estar do Japão. (No caso de ingerir 400 ml de "Meiji Step" por dia).

* O Rakuraku Cube possui as mesmas substâncias nutritivas dos tipos granulados "Meiji Hohoemi" e "Meiji Step".