

きのこの山の ワニ

「たけのこの里」
でも作れるよ!



親子で一緒に作ってみよう!
20分
くらいで
作れるよ



トイオ
ロボットトイ toio と
組み合わせて動かしてみよう!



toio オフィシャルサイト

じゅんぴ
準備するもの

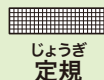


りょうめん
両面テープ/
セロハンテープ

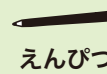


はさみ

べんり
あと便利!



じょうぎ
定規

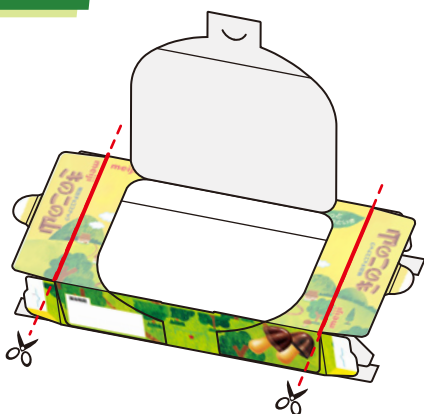


えんぴつ

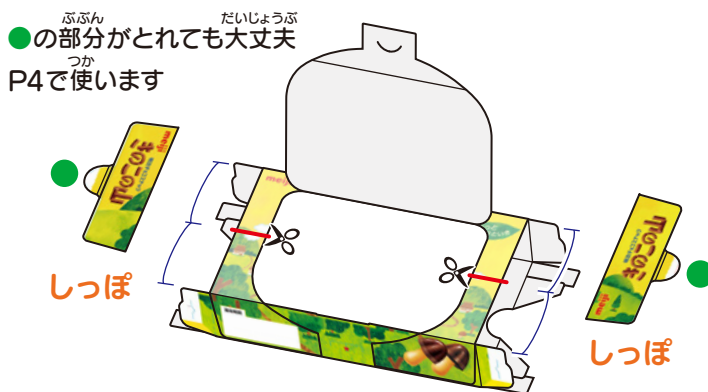
お いち せん
折る位置に線をひくと
つくりやすいよ

どうたい 胴体

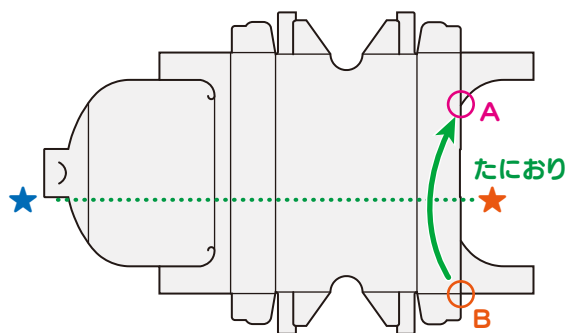
--- やまおり たにおり — 切りとり線 ■ のりしろ ■ つか 使わない部分



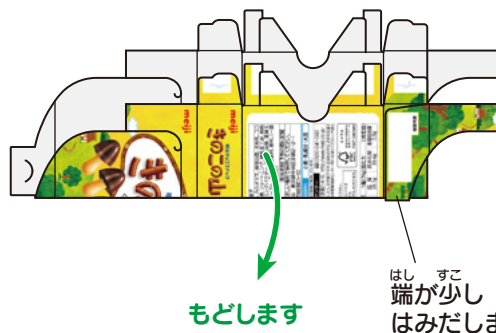
1 うえ りょうがわ そくめん
上と両側の側面にあるミシン目に沿って
あ そくめん
開けて、側面のふたを切ります。



2 じょうめん りょうはし はんぶん いち き
上面の両端を半分の位置で切ります。



3 ★から★へまでまっすぐ線をひき、
AとBをあわせます。

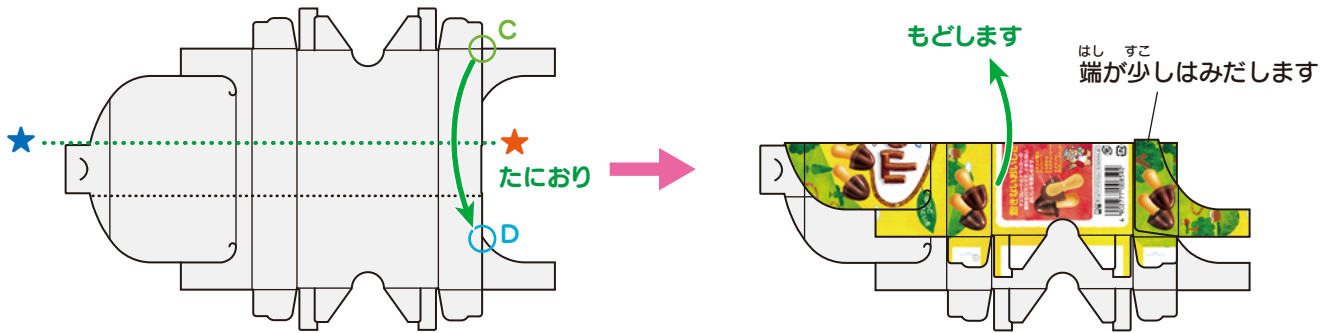


もどします

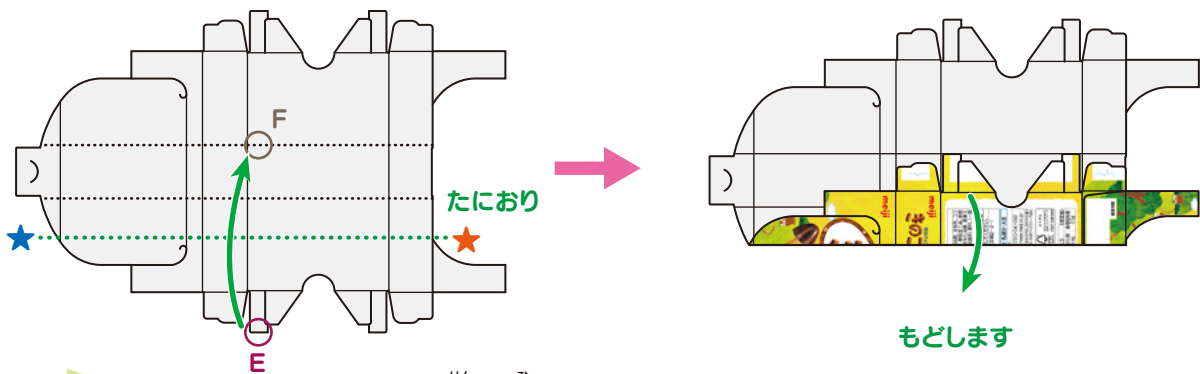
はし すこ
端が少し
はみだします

保護者の方へ

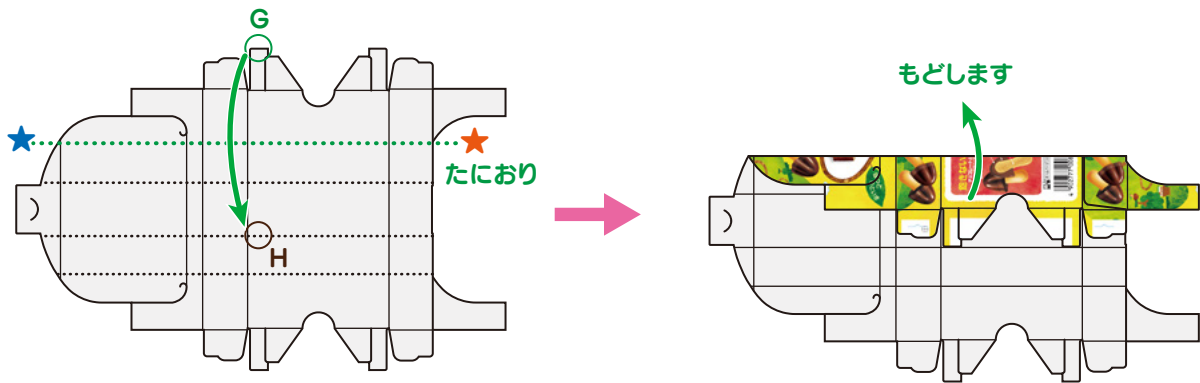
- ・ 工作をする際にはさみを使用します。けがや事故が起きないように十分にご注意ください。
- ・ パッケージはほとんどすべて使い切ります。商品を取り出す際にフタがやぶれないように展開してください。
- ・ 工作をされるお子様の年齢によっては保護者の方の全面的なサポートが必要となります。
- ・ 工作を動かすには toio が必要です。toio は (株) ソニー・インタラクティブエンタテインメントの製品です。



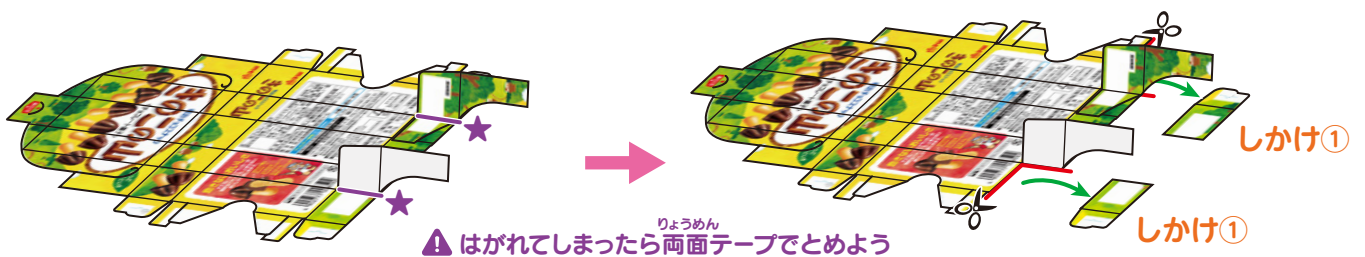
4 ★から★までまっすぐ線を引き、
CとDをあわせます。



5 ★から★までまっすぐ線を引き、
EをFにあわせます。

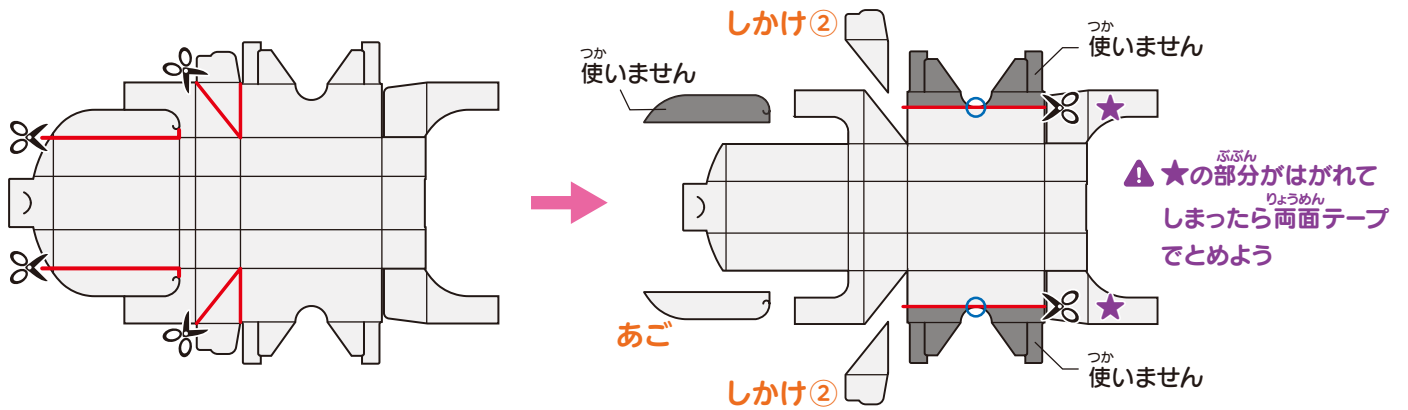


6 ★から★までまっすぐ線を引き、
GをHにあわせます。



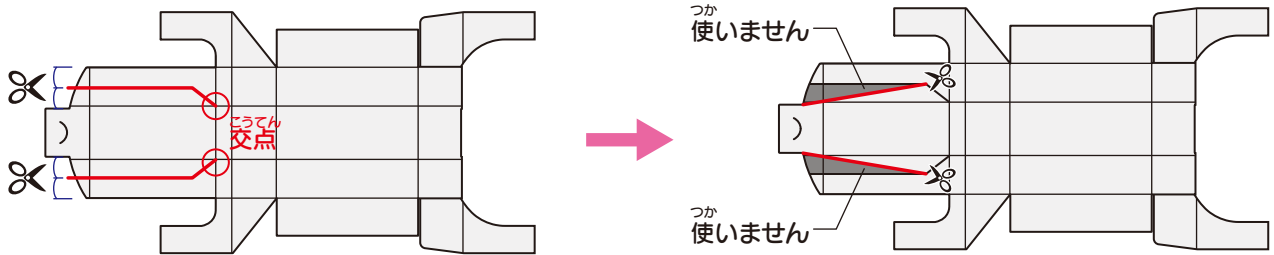
7 は 貼ってある部分を★の折り線の位置まで剥がします。

8 ふちに沿って四角く切り取ります。



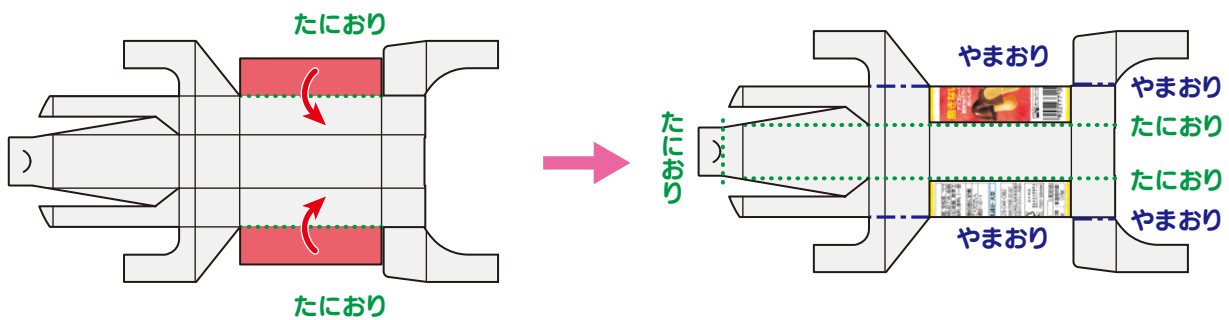
9 お せん めやす あか せん き と
折り線を目安に赤い線で切り取ります。
き と さんかく つか
切り取った三角はしかけ②で使います。

10 まるいくぼみの位置を2箇所切ります。



11 ま なか き さいご
真ん中から切りはじめて、最後は
1cm てまえ こうてん む なな き
手前から交点に向かって斜めに切ります。

12 あけくちに向かって斜めに切ります。

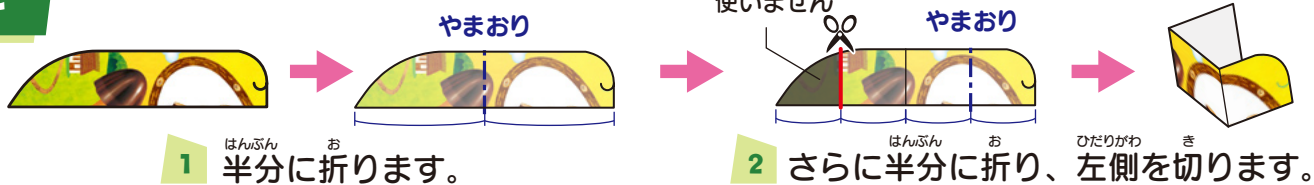


13 うちがわ は
内側にたたんで貼りあわせませす。

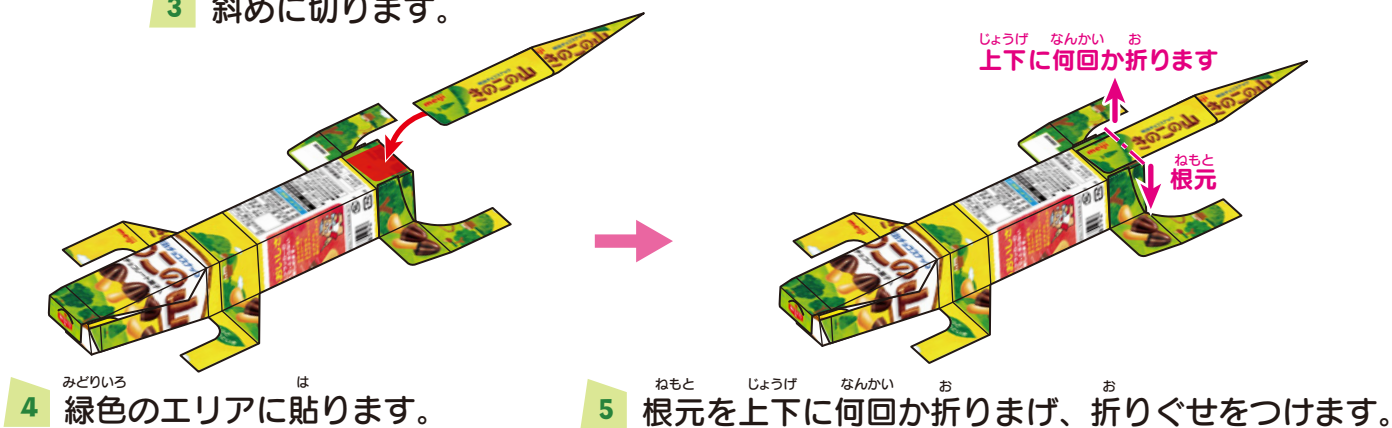
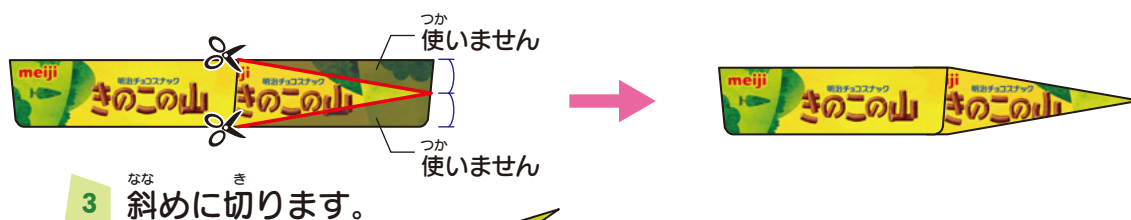
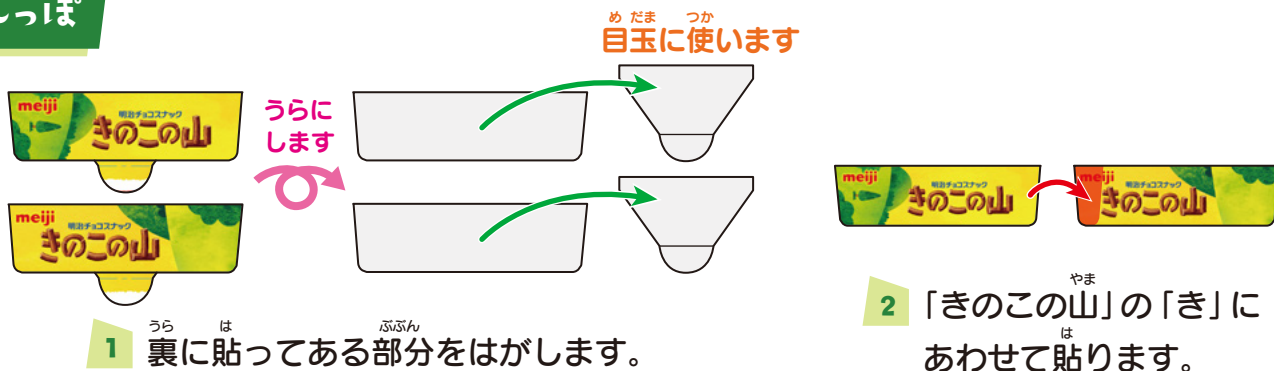
14 せん そ お りたい
線に沿って折りまげ、立体にします。



あご



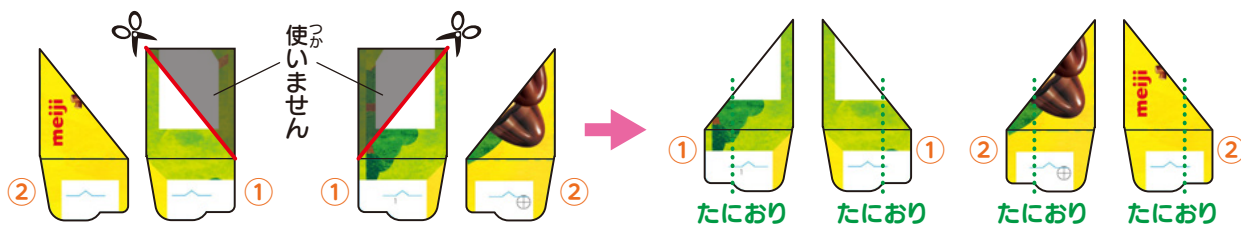
しっぽ



きのこの山のワニ

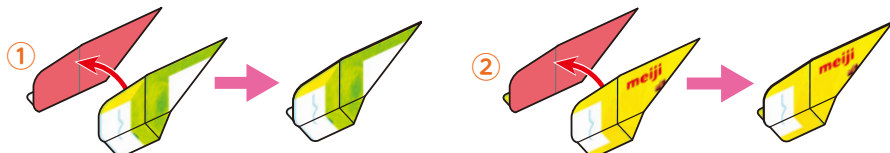
トイオ く あ うご
ロボットイ toio と組み合わせて動かしてみよう!

しかけ

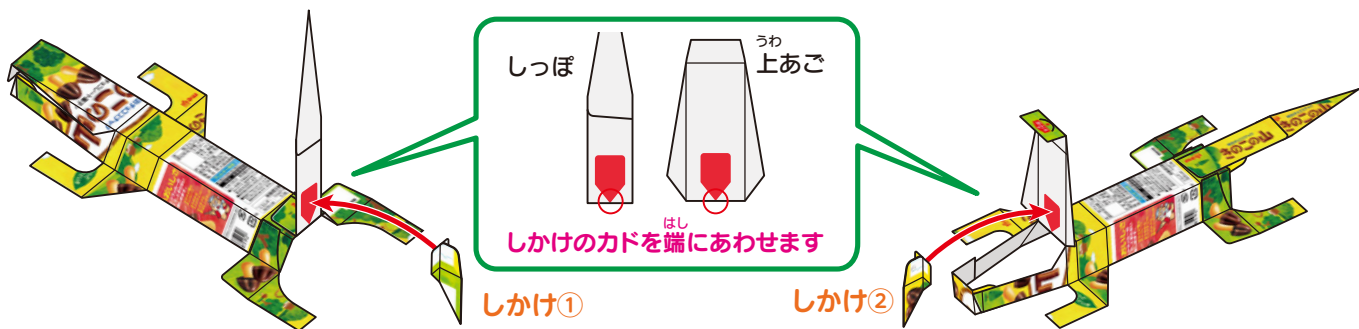


1 カドから斜めに切ります。

2 段差の位置で折ります。



3 それぞれ広い面で貼りあわせませす。2つの部品ができます。



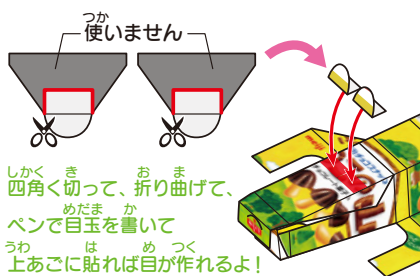
4 しかけの部品をしっぽの裏に貼ります。

5 しかけの部品を上あごの裏に貼ります。

できあがり!



アレンジしてみよう!



コントロールで自由自在!

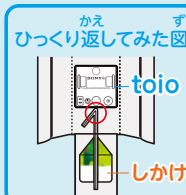
つか うご
toio を使って動かそう!



うまく動かなかったら?

● toioのタイヤが出るように、P3で胴体を折る高さを調整しよう

● しかけの部品が toioにあたるように折ってみよう



toioをからだの中央に入れます。



★前に進むと ★後ろに進むと
くちを開きます。しっぽが動きます。